

สรุปมาตรการป้องกันและ แก้ไขผลกระทบสิ่งแวดล้อม มาตรการติดตามตรวจสอบ คุณภาพสิ่งแวดล้อม และข้อเสนอแนะ

- 3.1 สรุปมาตรการป้องกันและแก้ไขผลกระทบสิ่งแวดล้อม
- 3.2 สรุปผลการติดตามตรวจสอบคุณภาพสิ่งแวดล้อม
 - 3.2.1 คุณภาพอากาศ
 - 3.2.2 ระดับเสียง
 - 3.2.3 ค่าความสั่นสะเทือน
 - 3.2.4 คุณภาพน้ำใต้ดิน
- 3.3 ข้อเสนอแนะ

จัดทำโดย

บริษัท ไมน์ เอ็นจิเนียริง คอนซัลแตนท์ จำกัด

โครงการทำเหมืองหินอุตสาหกรรมชนิดหินปูน เพื่ออุตสาหกรรมก่อสร้าง
ประทานบัตรที่ 33751/16244
บริษัท ปูนซีเมนต์นครหลวง จำกัด (มหาชน)
ตำบลจรเข้ม่าพัน อำเภออุ้มทอง จังหวัดสุพรรณบุรี

บทที่ 3

สรุปมาตรการป้องกันและแก้ไขผลกระทบสิ่งแวดล้อม มาตรการติดตามตรวจสอบคุณภาพสิ่งแวดล้อม และข้อเสนอแนะ

3.1 สรุปมาตรการป้องกันและแก้ไขผลกระทบสิ่งแวดล้อม

สรุปผลการตรวจสอบการปฏิบัติตามมาตรการป้องกันและแก้ไขผลกระทบสิ่งแวดล้อม โครงการเหมืองแร่หินอุตสาหกรรมชนิดหินปูน เพื่ออุตสาหกรรมก่อสร้าง ประทานบัตรที่ 33751/16244 ของบริษัท ปูนซีเมนต์นครหลวง จำกัด (มหาชน) ตั้งอยู่ที่ ตำบลจรเข้สามพัน อำเภอลำทะเมนชัย จังหวัดสุพรรณบุรี ตามหนังสือที่ ทส 1009.2/9645 ลงวันที่ 17 สิงหาคม 2558 สรุปประเด็นที่สำคัญได้ดังต่อไปนี้

1. ดำเนินการทำเหมืองตามแผนผังการทำเหมืองที่กำหนดไว้
2. ดำเนินกิจกรรมการทำเหมืองเฉพาะในช่วงเวลากลางวันเท่านั้น
3. ฉีดพรมน้ำบริเวณเส้นทางขนส่งแร่ทั้งภายในพื้นที่โครงการ และเส้นทางขนส่งแร่ที่เป็นทางสาธารณะด้านทิศตะวันตก รวมทั้งเส้นทางภายในโรงโม่หินและลานกองแร่ เฉลี่ยวันละ 3-4 ครั้ง และเพิ่มความถี่ในช่วงฤดูแล้ง และช่วงที่มีลมแรง
4. ปลุกต้นไม้โดยรอบแนวเขตพื้นที่ของโรงโม่หินอินทรีสุพรรณบุรี เพื่อเป็นแนวป้องกันการฟุ้งกระจายของฝุ่นละออง
5. โรงโม่หินของโครงการคือโรงโม่หินอินทรีสุพรรณบุรี มีระบบป้องกันผลกระทบทางด้านสิ่งแวดล้อม ตามประกาศของกรมอุตสาหกรรมพื้นฐานและการเหมืองแร่ โดยสร้างอาคารปิดคลุม 3 ด้าน มีระบบสเปรย์น้ำตามจุดที่ก่อให้เกิดฝุ่นละออง รวมทั้งมีหลังคาปกคลุมตามแนวสายพานลำเลียง
6. ทางโครงการได้ร่วมกับผู้ประกอบการรายอื่นๆ ที่อยู่ใกล้เคียงจัดตั้งคณะกรรมการเพื่อดำเนินงานด้านมวลชนสัมพันธ์
7. ทางโครงการได้จัดตั้งกองทุนฟื้นฟูพื้นที่จากการทำเหมืองแร่ เพื่อใช้สำหรับการดำเนินงานด้านการฟื้นฟูพื้นที่ที่ผ่านการทำเหมืองแร่แล้ว ดังเอกสารแนบ 15

3.2 สรุปผลการติดตามตรวจสอบคุณภาพสิ่งแวดล้อม

สรุปผลการติดตามตรวจสอบคุณภาพสิ่งแวดล้อม โครงการเหมืองแร่หินอุตสาหกรรมชนิดหินปูน เพื่ออุตสาหกรรมก่อสร้าง ประทานบัตรที่ 33751/16244 ของบริษัท ปูนซีเมนต์นครหลวง จำกัด (มหาชน) ตั้งอยู่ที่ ตำบลจรเข้สามพัน อำเภอลำทะเมนชัย จังหวัดสุพรรณบุรี ตามหนังสือที่ ทส 1009.2/9645 ลงวันที่ 17 สิงหาคม 2558 สรุปได้ดังต่อไปนี้

3.2.1 คุณภาพอากาศ

1) ปริมาณฝุ่นละอองแขวนลอยรวม (TSP)

จากข้อมูลผลการตรวจวัดคุณภาพอากาศในรูปปริมาณฝุ่นละอองแขวนลอยรวม (TSP) โครงการเหมืองแร่หินอุตสาหกรรมชนิดหินปูน เพื่ออุตสาหกรรมก่อสร้าง ประทานบัตรที่ 33751/16244 ของ บริษัท ปูนซีเมนต์นครหลวง จำกัด (มหาชน) จำนวน 3 สถานี ได้แก่ บริเวณสำนักงานโรงโม่หินอินทรีสุพรรณบุรี สักทองรีสอร์ท และฟาร์มสุพรรณบุรี ระหว่างวันที่ 19-22 กุมภาพันธ์ 2565 พบว่า สถานีที่มีผลการตรวจวัดปริมาณฝุ่นละอองแขวนลอยรวม (TSP) สูงสุด คือ บริเวณสำนักงานโรงโม่หินอินทรีสุพรรณบุรี มีค่าเท่ากับ 0.232 มิลลิกรัมต่อลูกบาศก์เมตร เมื่อนำมาเปรียบเทียบกับค่ามาตรฐาน พบว่า ผลการตรวจวัดมีค่าอยู่ในเกณฑ์มาตรฐานตามประกาศคณะกรรมการสิ่งแวดล้อมแห่งชาติ ฉบับที่ 24 (พ.ศ. 2547) เรื่อง กำหนดมาตรฐานคุณภาพอากาศในบรรยากาศโดยทั่วไป ที่กำหนดปริมาณฝุ่นละอองแขวนลอยรวม (TSP) ไว้ไม่เกิน 0.330 มิลลิกรัมต่อลูกบาศก์เมตร สรุปผลการตรวจวัดดังตารางที่ 3-1 และรูปที่ 3-1

2) ปริมาณฝุ่นละอองขนาดเล็กกว่า 10 ไมครอน (PM-10)

จากข้อมูลผลการตรวจวัดคุณภาพอากาศในรูปปริมาณฝุ่นละอองขนาดเล็กกว่า 10 ไมครอน (PM-10) โครงการเหมืองแร่หินอุตสาหกรรมชนิดหินปูน เพื่ออุตสาหกรรมก่อสร้าง ประทานบัตรที่ 33751/16244 ของ บริษัท ปูนซีเมนต์นครหลวง จำกัด (มหาชน) จำนวน 3 สถานี ได้แก่ บริเวณสำนักงานโรงโม่หินอินทรีสุพรรณบุรี สักทองรีสอร์ท และฟาร์มสุพรรณบุรี ระหว่างวันที่ 19-22 กุมภาพันธ์ 2565 พบว่า สถานีที่มีผลการตรวจวัดปริมาณฝุ่นละอองขนาดเล็กกว่า 10 ไมครอน (PM-10) สูงสุด คือ บริเวณสำนักงานโรงโม่หินอินทรีสุพรรณบุรี มีค่าเท่ากับ 0.109 มิลลิกรัมต่อลูกบาศก์เมตร เมื่อนำมาเปรียบเทียบกับค่ามาตรฐาน พบว่า ผลการตรวจวัดมีค่าอยู่ในเกณฑ์มาตรฐานตามประกาศคณะกรรมการสิ่งแวดล้อมแห่งชาติ ฉบับที่ 24 (พ.ศ. 2547) เรื่อง กำหนดมาตรฐานคุณภาพอากาศในบรรยากาศโดยทั่วไป ที่กำหนดปริมาณฝุ่นละอองขนาดเล็กกว่า 10 ไมครอน (PM-10) ไว้ไม่เกิน 0.120 มิลลิกรัมต่อลูกบาศก์เมตร สรุปผลการตรวจวัดดังตารางที่ 3-1 และรูปที่ 3-2

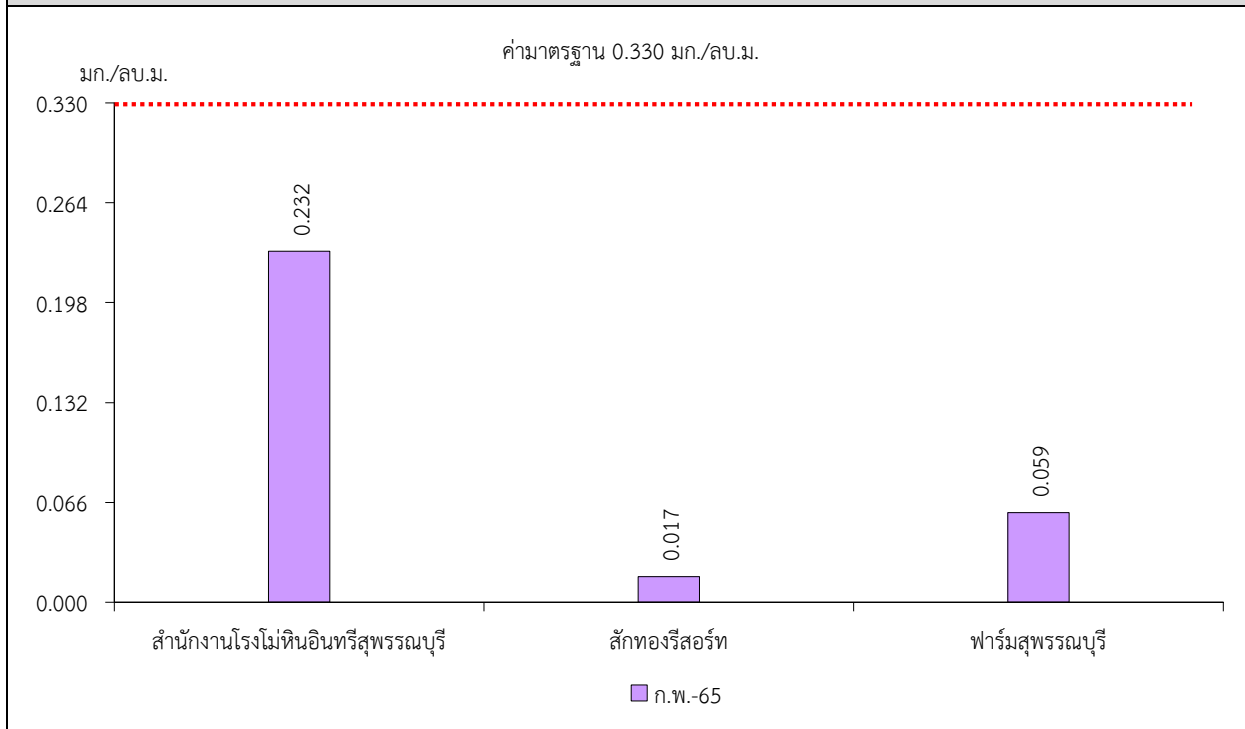
ตารางที่ 3-1 สรุปผลการตรวจวัดคุณภาพอากาศ

สถานีตรวจวัด	เดือน/ปี ที่ตรวจวัด	ผลการตรวจวัด (มก./ลบ.ม.)	
		ฝุ่นละอองแขวนลอยรวม (TSP) ¹⁾	ฝุ่นละอองขนาดเล็กกว่า 10 ไมครอน (PM-10) ¹⁾
สำนักงานโรงโม่หินอินทรีสุพรรณบุรี	ก.พ. 2565	0.232	0.109
สักทองรีสอร์ท	ก.พ. 2565	0.017	0.009
ฟาร์มสุพรรณบุรี	ก.พ. 2565	0.059	0.028
ค่ามาตรฐาน ²⁾		0.330	0.120

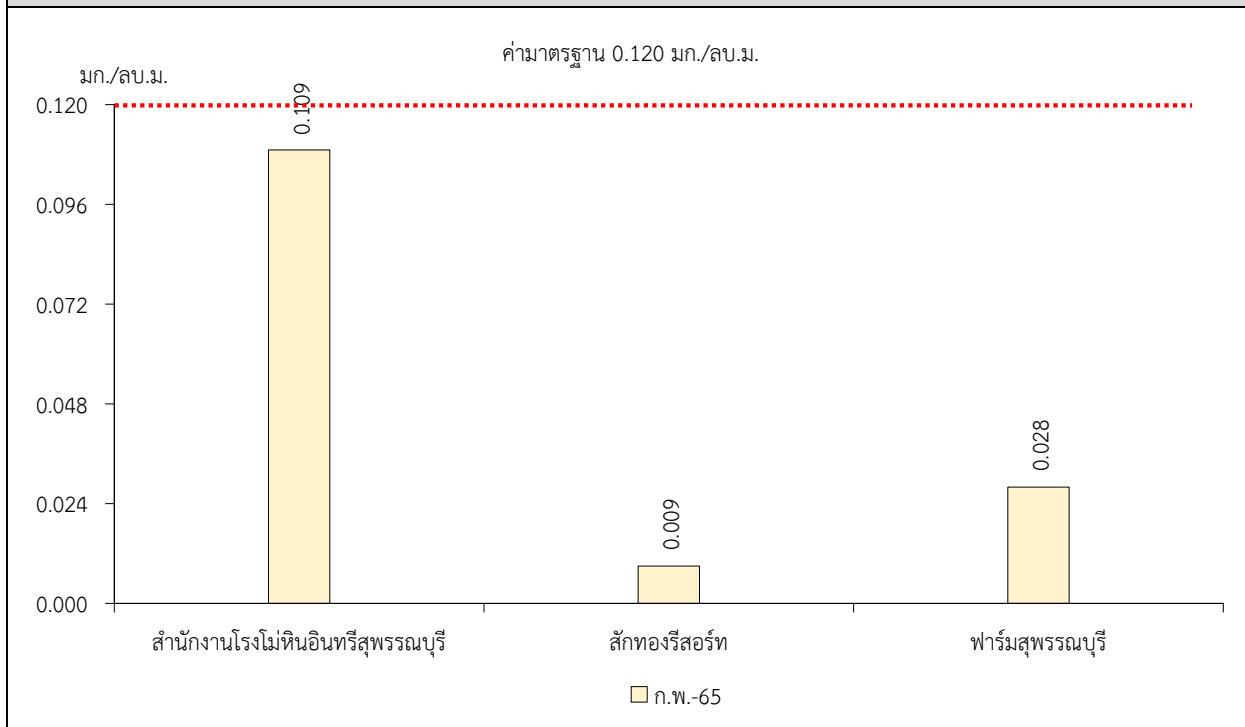
หมายเหตุ : ¹⁾ รายงานค่าสูงสุดในการตรวจวัด 3 วันต่อเนื่อง

²⁾ ประกาศคณะกรรมการสิ่งแวดล้อมแห่งชาติ ฉบับที่ 24 (พ.ศ. 2547) เรื่อง กำหนดมาตรฐานคุณภาพอากาศในบรรยากาศโดยทั่วไป

รูปที่ 3-1 กราฟแสดงผลการตรวจวัดคุณภาพอากาศในรูปปริมาณฝุ่นละอองแขวนลอยรวม (TSP) เปรียบเทียบกับค่ามาตรฐาน



รูปที่ 3-2 กราฟแสดงผลการตรวจวัดคุณภาพอากาศในรูปปริมาณฝุ่นละอองขนาดเล็กกว่า 10 ไมครอน (PM-10) เปรียบเทียบกับค่ามาตรฐาน



3.2.2 ระดับเสียง

1) ระดับเสียงเฉลี่ย 24 ชั่วโมง (Leq 24 hrs.)

จากข้อมูลผลการตรวจวัดระดับเสียงเฉลี่ย 24 ชั่วโมง (Leq 24 hrs.) โครงการเหมืองแร่หินอุตสาหกรรมชนิดหินปูน เพื่ออุตสาหกรรมก่อสร้าง ประทานบัตรที่ 33751/16244 ของ บริษัท ปูนซีเมนต์นครหลวง จำกัด (มหาชน) จำนวน 3 สถานี ได้แก่ บริเวณสำนักงานโรงโม่หินอินทรีสุพรรณบุรี สักทองรีสอร์ท และฟาร์มสุพรรณบุรี ระหว่างวันที่ 19-22 กุมภาพันธ์ 2565 พบว่า สถานีที่มีผลการตรวจวัดระดับเสียงเฉลี่ย 24 ชั่วโมง (Leq 24 hrs.) สูงสุด คือ บริเวณสักทองรีสอร์ท มีค่าเท่ากับ 55.6 เดซิเบล (เอ) เมื่อนำมาเปรียบเทียบกับค่ามาตรฐาน พบว่า ผลการตรวจวัดมีค่าอยู่ในเกณฑ์มาตรฐานตามประกาศคณะกรรมการสิ่งแวดล้อมแห่งชาติ ฉบับที่ 15 (พ.ศ. 2540) เรื่อง กำหนดมาตรฐานระดับเสียงโดยทั่วไป ที่กำหนดระดับเสียงเฉลี่ย 24 ชั่วโมง (Leq 24 hrs.) ไว้ไม่เกิน 70.0 เดซิเบล (เอ) สรุปผลการตรวจวัดดังตารางที่ 3-2 และรูปที่ 3-3

2) ระดับเสียงสูงสุด (L_{max})

จากข้อมูลผลการตรวจวัดระดับเสียงสูงสุด (L_{max}) โครงการเหมืองแร่หินอุตสาหกรรมชนิดหินปูน เพื่ออุตสาหกรรมก่อสร้าง ประทานบัตรที่ 33751/16244 ของบริษัท ปูนซีเมนต์นครหลวง จำกัด (มหาชน) จำนวน 3 สถานี ได้แก่ บริเวณสำนักงานโรงโม่หินอินทรีสุพรรณบุรี สักทองรีสอร์ท และฟาร์มสุพรรณบุรี ระหว่างวันที่ 19-22 กุมภาพันธ์ 2565 พบว่า สถานีที่มีผลการตรวจวัดระดับเสียงสูงสุด (L_{max}) คือ บริเวณสักทองรีสอร์ท มีค่าเท่ากับ 100.0 เดซิเบล (เอ) เมื่อนำมาเปรียบเทียบกับค่ามาตรฐาน พบว่า ผลการตรวจวัดมีค่าอยู่ในเกณฑ์มาตรฐานตามประกาศคณะกรรมการสิ่งแวดล้อมแห่งชาติ ฉบับที่ 15 (พ.ศ. 2540) เรื่อง กำหนดมาตรฐานระดับเสียงโดยทั่วไป ที่กำหนดระดับเสียงสูงสุด (L_{max}) ไว้ไม่เกิน 115.0 เดซิเบล (เอ) สรุปผลการตรวจวัดดังตารางที่ 3-2 และรูปที่ 3-4

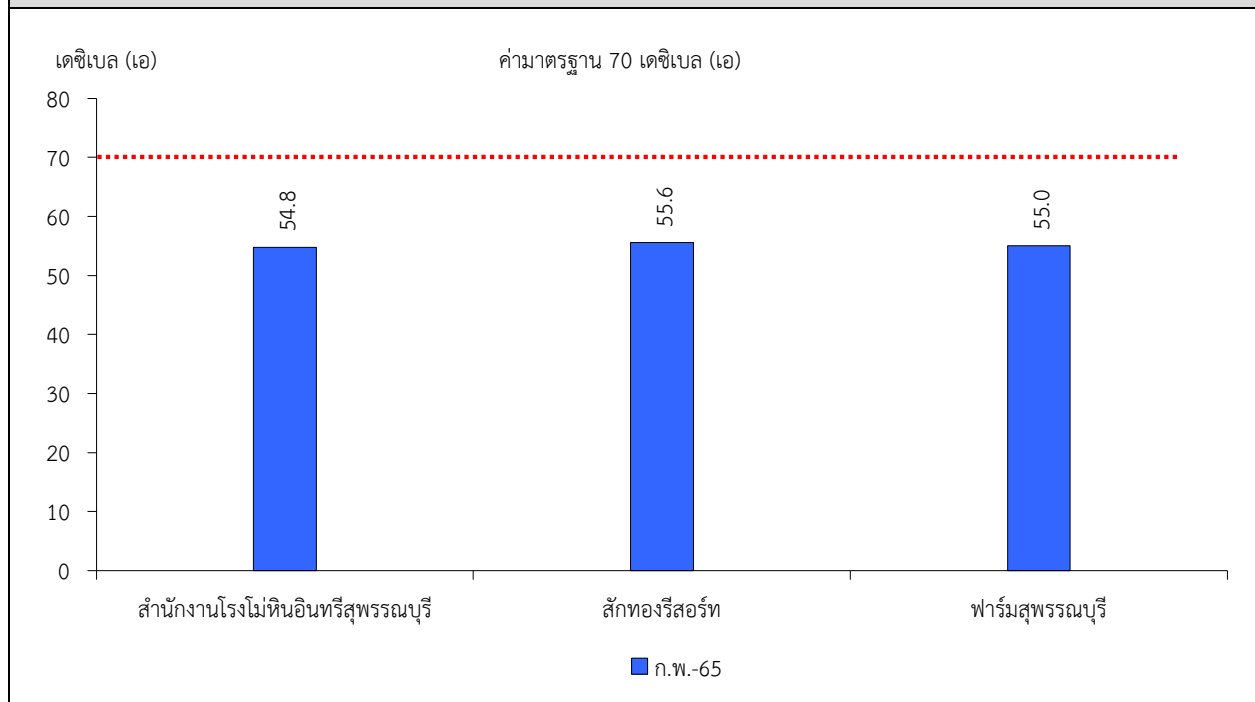
ตารางที่ 3-2 สรุปผลการตรวจวัดระดับเสียงโดยทั่วไป

สถานีตรวจวัด	เดือน/ปี ที่ตรวจวัด	ผลการตรวจวัด (เดซิเบล (เอ))	
		ระดับเสียงเฉลี่ย 24 ชม. (Leq 24 hrs.) ¹⁾	ระดับเสียงสูงสุด (L _{max}) ¹⁾
สำนักงานโรงโม่หินอินทรีสุพรรณบุรี	ก.พ. 2565	54.8	80.3
สักทองรีสอร์ท	ก.พ. 2565	55.6	100.0
ฟาร์มสุพรรณบุรี	ก.พ. 2565	55.0	89.0
ค่ามาตรฐาน ²⁾		70.0	115.0

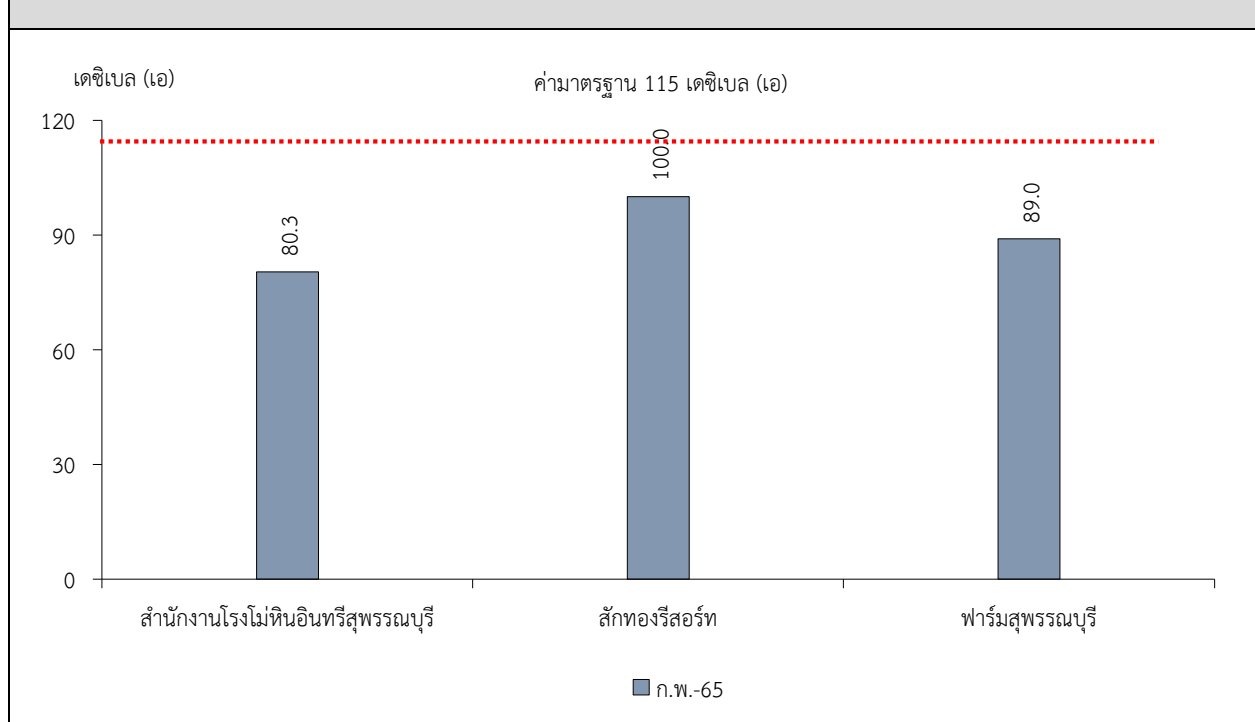
หมายเหตุ : ¹⁾ รายงานค่าสูงสุดในการตรวจวัด 3 วันต่อเนื่อง

²⁾ ประกาศคณะกรรมการสิ่งแวดล้อมแห่งชาติ ฉบับที่ 15 (พ.ศ.2540) เรื่อง กำหนดมาตรฐานระดับเสียงโดยทั่วไป

รูปที่ 3-3 กราฟแสดงผลการตรวจวัดระดับเสียงเฉลี่ย 24 ชั่วโมง (Leq 24 hrs.)
เปรียบเทียบกับค่ามาตรฐาน



รูปที่ 3-4 กราฟแสดงผลการตรวจวัดระดับเสียงสูงสุด (L_{max}) เปรียบเทียบกับค่ามาตรฐาน



3.2.3 ค่าความสิ้นสะท้อน

จากการดำเนินการตรวจวัดคุณภาพสิ่งแวดล้อม โครงการเหมืองแร่หินอุตสาหกรรมชนิดหินปูน เพื่ออุตสาหกรรมก่อสร้าง ประทานบัตรที่ 33751/16244 ของบริษัท ปูนซีเมนต์นครหลวง จำกัด (มหาชน) จำนวน 1 สถานี ได้แก่ สักทองรีสอร์ท ระหว่างวันที่ 19-22 กุมภาพันธ์ 2565 พบว่า ทางโครงการไม่มีการระเบิดหน้าเหมือง เนื่องจากการทำเหมืองของโครงการอยู่ในระยะการทำเหมืองขุดเปิดหน้าดินซึ่งยังไม่มีการใช้วัตถุระเบิด

3.2.4 คุณภาพน้ำใต้ดิน

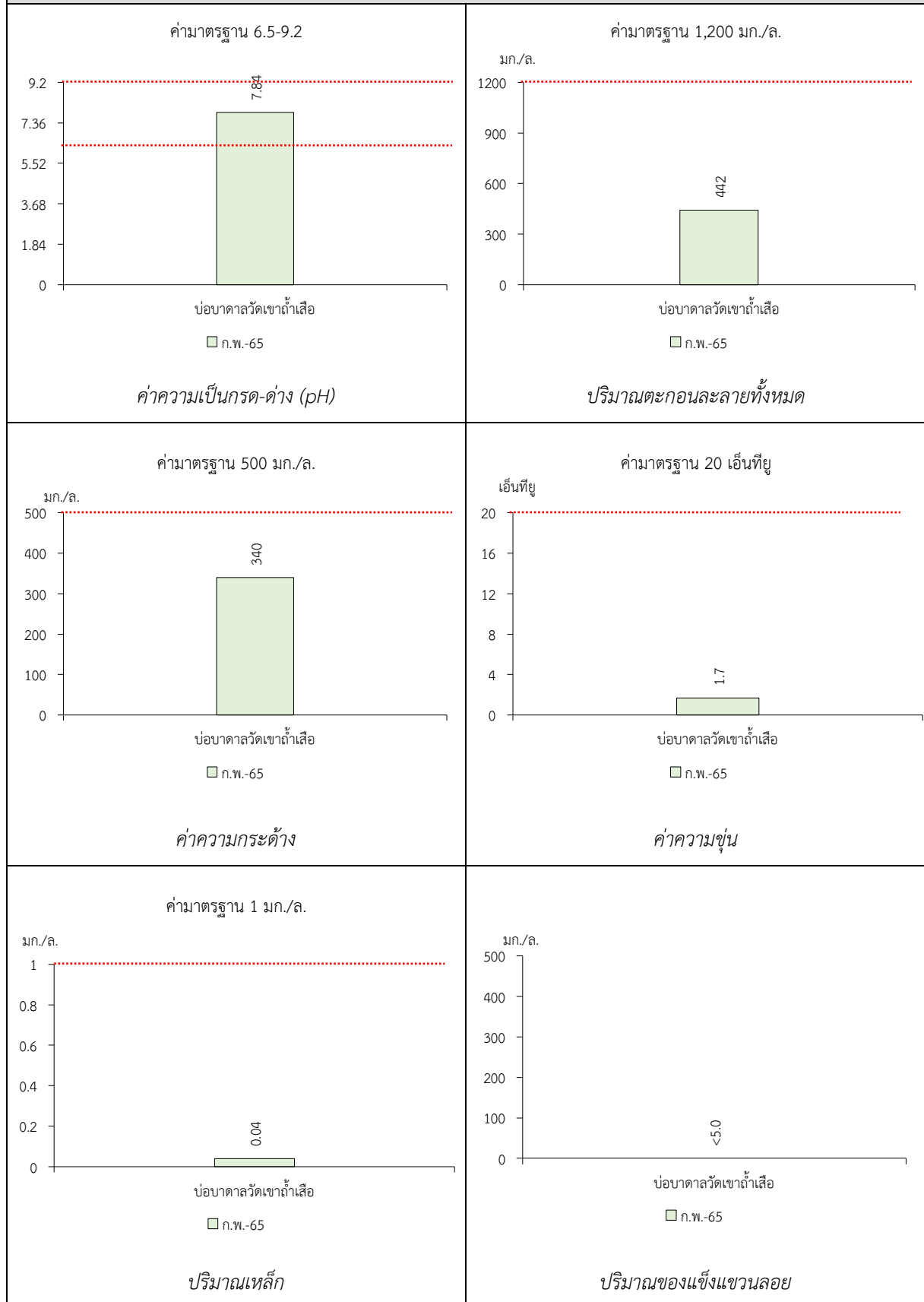
จากข้อมูลผลการติดตามตรวจสอบคุณภาพน้ำใต้ดินรอบโครงการเหมืองแร่หินอุตสาหกรรมชนิดหินปูน เพื่ออุตสาหกรรมก่อสร้าง ประทานบัตรที่ 33751/16244 ของบริษัท ปูนซีเมนต์นครหลวง จำกัด (มหาชน) จำนวน 1 สถานี ได้แก่ บ่อบาดาลวัดเขาถ้ำเสือ เมื่อวันที่ 22 กุมภาพันธ์ 2565 พบว่า ผลการวิเคราะห์มีค่าอยู่ในเกณฑ์มาตรฐานตามประกาศกระทรวงทรัพยากรธรรมชาติและสิ่งแวดล้อม เรื่อง กำหนดหลักเกณฑ์และมาตรการในทางวิชาการสำหรับการป้องกันด้านสาธารณสุขและการป้องกันในเรืองสิ่งแวดล้อมเป็นพิษ พ.ศ. 2551 ตีพิมพ์ในราชกิจจานุเบกษา เล่ม 125 ตอนพิเศษ 85 ง ลงวันที่ 21 พฤษภาคม 2551 สรุปได้ดังตารางที่ 3-3 และรูปที่ 3-5

ตารางที่ 3-3 สรุปผลการวิเคราะห์คุณภาพน้ำใต้ดิน

สถานี	พารามิเตอร์	pH	TSS	TDS	Hardness	Turbidity	Iron
	หน่วย	-	mg/L	mg/L	mg/L CaCO ₃	NTU	mg/L
บ่อบาดาลวัดเขาถ้ำเสือ	ก.พ. 2565	7.84	<5.0	442	340	1.7	0.04
ค่ามาตรฐานเกณฑ์กำหนดที่เหมาะสม ¹⁾		7.0-8.5	-	ไม่เกิน 600	ไม่เกิน 300	5	ไม่เกิน 0.5
ค่ามาตรฐานเกณฑ์อนุโลมสูงสุด ¹⁾		6.5-9.2	-	1,200	500	20	1.0

หมายเหตุ : ¹⁾ ประกาศกระทรวงทรัพยากรธรรมชาติและสิ่งแวดล้อม เรื่อง กำหนดหลักเกณฑ์และมาตรการในทางวิชาการสำหรับการป้องกันด้านสาธารณสุขและการป้องกันในเรืองสิ่งแวดล้อมเป็นพิษ พ.ศ. 2551 ตีพิมพ์ในราชกิจจานุเบกษา เล่ม 125 ตอนพิเศษ 85 ง ลงวันที่ 21 พฤษภาคม 2551

รูปที่ 3-5 กราฟแสดงผลการวิเคราะห์คุณภาพน้ำใต้ดินเปรียบเทียบกับค่ามาตรฐาน



3.3 ข้อเสนอแนะ

จากผลการปฏิบัติตามมาตรการป้องกันและแก้ไขผลกระทบสิ่งแวดล้อม และมาตรการติดตามตรวจสอบคุณภาพสิ่งแวดล้อม พบว่า โครงการได้นำมาตรการมายึดถือปฏิบัติตามอย่างเคร่งครัด อย่างไรก็ตาม ขอเสนอแนะให้โครงการปฏิบัติตามมาตรการในเรื่องต่อไปนี้อย่างสม่ำเสมอ

1. ควบคุมปริมาณฝุ่นในพื้นที่โครงการโดยเฉพาะบริเวณโรงโม่หิน โดยให้หมั่นดูแลและทำความสะอาดบริเวณโรงโม่หินอย่างสม่ำเสมอ